

La civilización maya

Como podés ver en el mapa, los mayas ocuparon un extenso territorio que abarcó la totalidad de los actuales Estados de Honduras, Belice y El Salvador, parte de Guatemala y la península de Yucatán, en lo que hoy es México. La cultura maya tuvo su etapa de mayor desarrollo entre el 300 y el 900 d. C., es decir, después de la declinación de la civilización olmeca.

Durante este período, los mayas levantaron importantes ciudades, como las de Tikal, Copán y Palenque. Estas ciudades contaban con una o varias plazas alrededor de las cuales se agrupaban **impresionantes edificaciones**, como pirámides escalonadas, templos y altares ubicados sobre grandes plataformas, canchas donde practicaban el juego sagrado de la pelota y espléndidos palacios. Mientras que estos edificios se construían en piedra labrada y ornamentada, las viviendas de la población estaban construidas con materiales comunes (adobe, palos y paja) y se ubicaban alrededor del centro ceremonial.

La principal actividad económica de los mayas era la agricultura, que practicaban a partir de la técnica conocida como “**de quema y roza**”. ¿En qué consistía? En talar los árboles de un sector de la selva, quemar las malezas, utilizar las cenizas como abono y luego sembrar el terreno hasta que la tierra se agotara. Con esta técnica cultivaron maíz, porotos, yuca o mandioca, batata, ají, tomate, cacao y calabazas. También cultivaron algodón, cuyas fibras les servían para hilar y tejer sus prendas de vestir.



↑ La pirámide de Kukulcan, en la ciudad maya de Chichén Itzá, en la península de Yucatán.

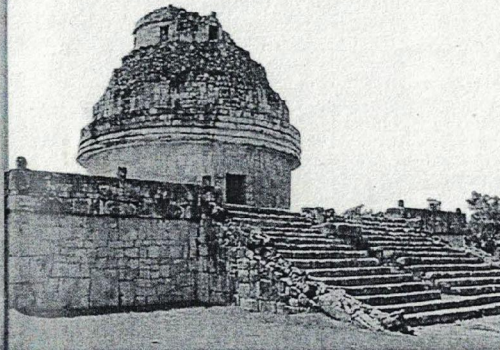
Actividades

- Explicá con tus palabras el significado de la expresión “domesticar plantas”.
- Identificá similitudes y diferencias entre la civilización olmeca y la maya.

Ciudades-Estado independientes

Los mayas no constituyeron un reino unificado. Por el contrario, su organización política se basó en la **ciudad-Estado**, que funcionaba como una entidad política independiente. Al frente de cada ciudad-Estado se encontraba el *Halach Uinic*, rey, príncipe o gran señor, que era el jefe supremo del Estado. Junto a este jefe supremo se encontraba el sumo sacerdote (*Ahuacán*), quien también tenía funciones de gobierno. Si bien cada ciudad-Estado era autónoma, en caso de ataques exteriores o guerras se podía unir a otras bajo un jefe común.

En todas las ciudades mayas existía una **sociedad diferenciada y ordenada jerárquicamente**. La clase social superior era la nobleza, grupo al que pertenecían las familias reinantes, los guerreros y los sacerdotes. Por debajo de esta clase privilegiada se encontraba el resto de la población, integrada por campesinos, comerciantes y artesanos. En el último escalón de la pirámide social estaban los esclavos, que eran cautivos de guerra.



↑ Observatorio construido por los mayas en la ciudad de Chichén Itzá.

Los “griegos” de América

Los mayas desarrollaron una notable cultura material e intelectual. Por esta razón y porque vivieron en ciudades-Estado, algunos estudiosos los han llamado los “griegos” de América. En la avanzada cultura maya se destacan un **sistema de escritura con símbolos jeroglíficos**, la mayor parte de los cuales aún no ha sido descifrada, y un **sistema de numeración** hasta el 19, que incluía también el cero. Estos conocimientos matemáticos les permitieron avanzar en astronomía y fijar un preciso **calendario solar** con un año de 360 días más 5 días complementarios. Los mayas también fueron grandes artistas, que supieron trabajar con mucha destreza diversos materiales, como la cerámica, las plumas tropicales, los hilos de algodón y los metales (oro, plata, cobre).

A partir del 900 d. C., la civilización maya comenzó a declinar. Entonces, sus habitantes abandonaron las ciudades y se refugiaron en la zona norte de la península de Yucatán. Las guerras entre ciudades rivales, las revueltas internas, la sobreexplotación de los suelos, la deforestación y calamidades como huracanes y pestes habrían sido las causas de esa **decadencia**.



↑ Detalle de una serie de escenas guerreras pintadas en un templo de la ciudad de Bonampak, en el actual México.

Documentos

La cultura maya. “Herbert Spinden ha llamado a los aztecas, los romanos, y a los mayas, los antiguos griegos del Nuevo Mundo, comparación que, en lo general, resulta exacta. Los mayas eran un pueblo [...] de cuyos adelantos no solamente se aprovecharon muchos otros pueblos mesoamericanos, sino también, en escala más o menos grande, todos los cultivadores [...]. Sus conquistas en el terreno de la arquitectura, artes plásticas y ciencias sacerdotales los colocan, a pesar de diferencias fundamentales [...] al mismo nivel de muchos pueblos civilizados del Viejo Mundo”.

KRICKEBER, WALTER. *Etnología de América*. México, Fondo de Cultura Económica, 1982.

* Herbert Spinden. Antropólogo estadounidense fallecido en 1967. Se especializó en el estudio de las civilizaciones mesoamericanas.

Actividades

- Hacé una lista de los logros culturales de los mayas.
- ¿Con qué pueblo europeo comparó Spinden a los mayas? ¿Por qué?

Los aztecas, un imperio guerrero

A comienzos del siglo XII, los aztecas o mexicas formaban parte un grupo de pueblos cazadores-recolectores que habitaban el norte del actual México. Desde esa región, a fines del siglo XIII, los aztecas se trasladaron al valle de México, en el centro del país. Durante las primeras décadas del siglo siguiente se establecieron en una pantanosa isla del lago Texcoco, y en 1325 fundaron la ciudad de **Tenochtitlán**.

En un principio, los aztecas se enrolaron como mercenarios en los ejércitos de los jefes locales, pero muy pronto sellaron alianzas de igual a igual con otras ciudades y lograron incorporar territorios del centro de México. Hacia 1430 conformaron la llamada “**Liga de las Tres Ciudades**” (Tenochtitlán, Texcoco y Tlacopán), que logró importantes victorias militares, incorporó vastos territorios y cobró tributos a los pueblos sometidos. Debido a sus cualidades guerreras, los aztecas pronto dominaron la confederación, y fue entonces cuando la ciudad de Tenochtitlán se convirtió en la capital de un imperio muy poderoso.

La máxima autoridad de ese imperio era el **emperador** o *Tlatoquehuetli*, que era elegido por un consejo de sacerdotes, funcionarios y guerreros. El emperador era tratado con todos los honores y ejercía un poder absoluto.

El Imperio azteca



Base mapa actual

Una sociedad jerarquizada

La sociedad azteca se hallaba jerarquizada. La clase más alta era la de los *piles*, formada por el emperador, su familia y los nobles. Estos podían desempeñarse como sacerdotes, guerreros, funcionarios y jefes de los **calpullis**, que eran especies de clanes cuyos miembros poseían un antepasado común. Los sacerdotes tenían importantes funciones. Ellos cuidaban los templos, elaboraban los calendarios, utilizaban un tipo de escritura jeroglífica similar a la maya y organizaban ceremonias para honrar a los muchos dioses en los que creían los aztecas, que eran entonces **politeístas**. También dirigían **sacrificios rituales de prisioneros de guerra** o de jóvenes enviados por los pueblos sometidos.

Los *piles* eran mantenidos por una mayoría de **campesinos y artesanos** denominado "macehuals", que eran quienes realizaban las tareas agrícolas y manuales. En el valle de México, los campesinos cultivaban maíz, cacao, porotos, tomates, algodón y maguey sobre **chinampas**. Estas eran islas artificiales construidas con armazones de tronco sobre el lago Texcoco y rellenas con tierra fértil muy bien irrigada.

Entre los aztecas también había una clase intermedia, los **comerciantes** (*pochtecas*), que proveían a los grandes mercados de Tenochtitlán de diversos productos, entre ellos, piedras preciosas y plumas de aves tropicales.



Relieve azteca que representa un sacrificio ritual. Se hallaba en un altar de la ciudad de Tenochtitlán.

ema político, social y económico basado en la formación de un imperio suele lograrse a la fuerza, se han dado casos en los que, denuncia de importantes intereses económicos, que mediara el uso de la violencia.



El imperio de los incas

La región más estudiada del área andina son los Andes Centrales, que forman parte de los actuales territorios de Perú y Bolivia. Allí se desarrollaron varias civilizaciones urbanas, entre ellas, **Chavín de Huantar** (600-300 a.C.), ubicada en los valles andinos situados al norte de la actual ciudad de Lima; **Moche** (100-600), en la costa centro-norte del Perú; y **Tiahuanaco** (600-1100), que floreció en una zona del altiplano boliviano cercana al lago Titicaca.

Cuando estas civilizaciones decayeron, sus aportes culturales fueron asimilados por otro pueblo andino, los **incas**, quienes lograron organizar un poderoso imperio, al que denominaron *Tahuantinsuyu*, y que llegó a abarcar más de 4 000 kilómetros de norte a sur.

La historia de los incas arranca hacia mediados del siglo XIII. Según la tradición, el fundador de la primera dinastía incaica fue el Inca **Manco Cápac**. Este soberano inició la conquista de varios territorios y fundó la ciudad de **Cuzco**, que luego se convertiría en capital del imperio. Hacia fines del siglo XV, bajo los gobiernos de **Túpac Yupanqui** y **Huayna Cápac**, la civilización inca alcanzó su mayor expansión.

El imperio de los incas



Base mapa actual
 1. Límites del Imperio Inca y su base
 2. Límites actuales del Perú y Bolivia
 3. Límites actuales de Argentina y Uruguay

A pesar de la multitud de poblaciones que lo componían, el imperio incaico logró tener cierta homogeneidad, ya que, cuando llegaron los españoles, todos sus habitantes hablaban la misma lengua, el **quechua**.

Cultivar en la montaña

Para obtener alimentos en un medio hostil, los incas construyeron **andenes o terrazas de cultivo** en las laderas de las montañas. De esta manera, aumentaron la superficie para cultivar, que fue irrigada por medio de **canales y acequias** que transportaban el agua a los lugares en donde hacía falta.

La producción agrícola inca variaba según la zona de cultivo. En las regiones más altas y frías, el principal cultivo fue la **papa**, de la cual obtenían el **chuño**, una especie de papa deshidratada que permitía conservarla por más tiempo. En los valles bajos y en la costa cultivaron maíz, batata, ají, mandioca y algodón. El trabajo agrícola empezaba con un gran festival y finalizaba con otro en el que se celebraba la cosecha.

Los incas domesticaron animales como las **llamas** y las **alpacas**, que criaban en corrales cercados con muros de piedras y de las cuales obtenían lana y carne. En algunas ocasiones, la llama era usada como animal de carga.

Actividades

- Explicá qué eran las chinampas y quiénes las trabajaban. ¿A qué estatus social pertenecían estos agricultores?
- Compará el mapa con uno actual de América con división política. ¿Qué países actuales formaron parte del Imperio inca?
- ¿Qué eran los andenes de cultivo? ¿Cómo se los mantenía irrigados? ¿Qué plantas se cultivaban en ellos?

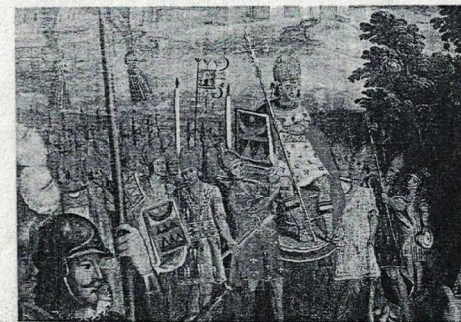


Terrazas de cultivo circulares, como algunas de las que usaron los incas. Se hallan en las cercanías de Cuzco.

Una sociedad encabezada por el hijo del Sol

La formación social básica de los pueblos andinos fue el *ayllu*, una antigua **unidad comunitaria** que integraba a casi cien familias unidas por antepasados comunes. Cada *ayllu* poseía un territorio determinado. La tercera parte de esas tierras era distribuida por el jefe local o curaca para el sustento de las familias. El resto era trabajado en común, y una parte del producto obtenido se destinaba al sustento del curaca y de los sacerdotes, y otra se entregaba en carácter de tributo al Inca. Además, cada *ayllu* tenía la obligación de cumplir con un tributo en trabajo denominado "**mita**". La mita era rotativa, es decir que los integrantes de cada comunidad debían turnarse anualmente para realizar una serie de trabajos para el Inca, que consistían en tareas agrícolas, trabajos en las minas, mantenimiento de caminos, construcción de puentes, formar parte del ejército o cuidar los depósitos de alimentos que existían en Cuzco.

El emperador, llamado "Inca" o "**Sapa Inca**", se hallaba en la cúspide de la sociedad incaica. Dado que los incas lo consideraban una divinidad, como el hijo del Sol, su persona era sagrada. Luego del Inca estaban los nobles, quienes se adornaban con grandes orejeras, por lo cual eran llamados "**orejones**". Junto a este grupo privilegiado estaban los sacerdotes, los funcionarios del imperio y los curacas. Estos grupos privilegiados no pagaban tributos. El resto de la población indígena estaba formado por los campesinos, quienes se encargaban de las actividades agrícolas y debían tributos al curaca y al Inca. La clase social más baja la formaban los **yanaconas**, un grupo de sirvientes integrado generalmente por prisioneros de guerra.



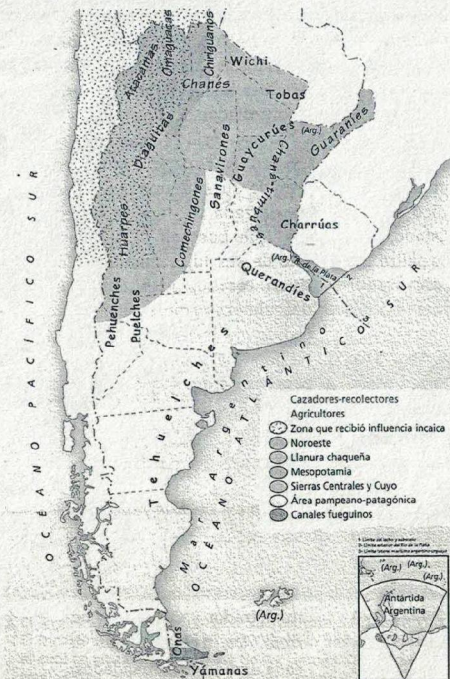
El Sapa Inca Atahualpa según una pintura de Quispe Tito. El Inca se ubicaba en un asiento elevado llamado "tiana", el cual se situaba por encima de los demás. Cuando debía trasladarse, era transportado en un tablero sostenido por dos barras horizontales y paralelas llamado "andas".

Aborígenes que habitaron el actual territorio argentino

A comienzos del siglo XVI, el actual territorio argentino se encontraba habitado por una nutrida cantidad de pueblos indígenas que tenían un cabal conocimiento del medio ambiente en el que vivían. Etnógrafos, arqueólogos y antropólogos ubican estos grupos indígenas en **diversas áreas culturales**, que son definidas teniendo en cuenta aspectos lingüísticos, culturales y de adaptación al medio ambiente.

El área cultural que abarca la **región de los canales fueguinos** estuvo ocupada por grupos de canoeros yámanas y onas, cuya economía se basó principalmente en la recolección de mariscos y la caza de focas y ballenas. El **área pampeano-patagónica** era la más extensa y la menos poblada. Allí vivieron bandas de cazadores y recolectores nómadas, de tecnología sencilla, como los tehuelches y los querandíes. Estos grupos eran excelentes cazadores de guanacos y ñandúes.

Aborígenes que habitaron la actual Argentina



Los aborígenes que habitaron el área de las **Sierras Centrales y Cuyo**, como los huarpes, sanavirones y comechingones, eran alfareros, cultivaban fundamentalmente maíz y vestían una especie de camiseta de algodón. Tenían hábitos sedentarios y vivían en pequeñas aldeas rodeadas de campos de cultivo y acequias para riego. El área de la **llanura chaqueña** estuvo poblada por guaycurúes, tobas y wichi o matacos, que vivían de la caza de venados y pecaríes y de la recolección de frutos y raíces. La Mesopotamia estuvo habitada por guaraníes y caingangs, quienes, además de cazar, pescar y recolectar frutos, raíces y semillas, desarrollaron un tipo especial de agricultura.

Finalmente, en el **Noroeste**, los pueblos que vivían en valles y quebradas próximos a la Cordillera de los Andes eran sedentarios. Bien al norte se asentaron los omaguacas, mientras que en el corazón de la región vivieron los diaguitas. Estas culturas, que a partir de fines del siglo XV recibieron fuertes influencias de la civilización incaica, se dedicaron a la agricultura y a la cría de animales. Su organización social era más compleja que las de otras comunidades, y en tiempos prehispánicos llegaron a tener la mayor densidad de población de nuestro actual territorio.

Actividades

14. Observá el mapa. ¿Cuáles de las áreas culturales mencionadas en el texto estuvieron habitadas por pueblos que practicaban la agricultura?
15. ¿Cuáles de los aborígenes señalados en el mapa recibieron influencias de la cultura incaica?

* alfarero. Fabricante de vasijas de barro cocido.



Una comunidad de onas fotografiada a principios del siglo XX, pocos años antes de extinguirse.

Cazadores de la llanura: los querandíes

Los querandíes habitaron en las llanuras de la actual provincia de Buenos Aires. Hablaban una lengua denominada "het" y formaban parte de un grupo cultural mayor al que los españoles llamaron **"pampas"**.

Los querandíes no conocieron la agricultura; eran **nómadas** porque se desplazaban tras las manadas de ñandúes y guanacos, a los cuales cazaban a pie con arcos, flechas y boleadoras. También pescaban, usando redes y anzuelos.

Vivían en pequeños toldos de cuero seco sostenidos por cuatro palos. Un conjunto de toldos formaba una **toldería**, en la que vivían entre cuarenta y cincuenta familias. Allí las mujeres fabricaban cestos de mimbre y con lana de guanaco tejían grandes ponchos con los que se abriganaban en invierno. En verano, en cambio, andaban prácticamente desnudos.

Los querandíes tenían un temperamento muy bravío. Solamente en tiempos de guerra aceptaban tener un **jefe**, que era designado por un **consejo de guerreros**.

Un pueblo agricultor: los diaguitas

Los diaguitas eran un conjunto de parcialidades (calchaquíes, chicoanas, yocaviles, etc.) que compartían una **identidad cultural** y hablaban una **lengua en común**, el cacán. Eran muy numerosos: se estima en alrededor de 200 000 la cantidad de habitantes de los valles y quebradas de las actuales provincias de La Rioja, Catamarca, Tucumán y parte de Salta antes de la llegada de los españoles.

La base de su economía era el cultivo de maíz, zapallo y porotos, y la cría de animales como llamas y vicuñas. Al igual

que los incas, sembraron en terrazas construidas en las laderas de las montañas con sistemas de **irrigación artificial** que fueron verdaderas obras de ingeniería. En una organización social muy disciplinada en la que las tareas estaban bien repartidas, esas obras correspondían a los hombres.

Los diaguitas fueron excelentes alfareros y trabajaron metales como el cobre y el bronce. Construyeron sus casas con piedra, y sus aldeas estaban defendidas por pucarás.

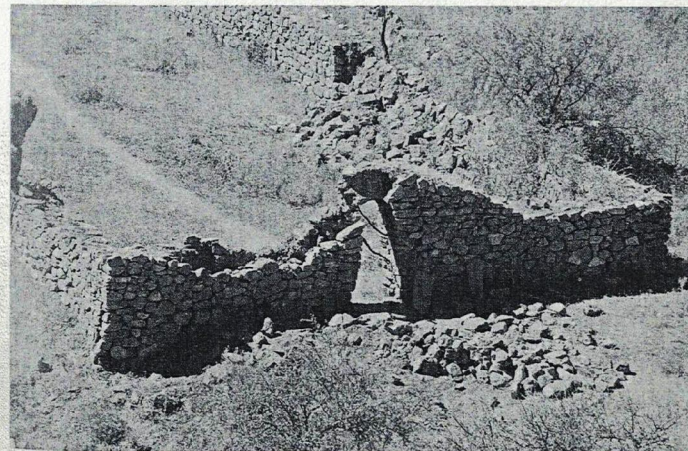
Habitantes de la selva: los guaraníes

La cultura tupí-guaraní se desarrolló en el norte de la Mesopotamia, donde los guaraníes lograron una perfecta adaptación a su medio ambiente, ya que obtuvieron de la selva, los ríos y los arroyos todo lo necesario para subsistir. Los guaraníes cazaban, pescaban y recolectaban frutos y miel silvestre. También desarrollaron un tipo especial de agricultura que les permitió sembrar maíz, zapallo, mandioca, maní, batata y plantas que usaban para teñir. La técnica agrícola que utilizaron (de roza y quema) consistía en cortar los árboles para luego prenderlos fuego y cultivar en ese espacio libre. Cuando la tierra se agotaba, luego de cinco años, se trasladaban a otro lugar e iniciaban el mismo procedimiento.

Los guaraníes eran hábiles alfareros y tejedores. Solían andar desnudos, pero a veces usaban vestimenta de algodón. Los hombres usaban en el rostro un adorno típico, el **tembetá**, que podía ser de madera o de piedra.

Actividades

16. Compará los sistemas de cultivo de diaguitas y guaraníes. Señalá similitudes y diferencias.



Ruinas del Kallankan, edificio administrativo levantado por los incas en las tierras habitadas por los diaguitas. Se encuentra cerca de la localidad de Londres, en la provincia de Catamarca.

LOS PUEBLOS ORIGINARIOS PRECOLOMBINOS

Luego de leer los textos del archivo "Sociedades precolombinas":

1. a- Resolvé el juego "Relacionar Mosaico: Incas, Mayas y Aztecas"*, seleccionando la imagen correcta para cada concepto.

*Indicá a qué letra corresponde cada número.

b- Elegí seis de los conceptos mencionados en el juego y definilos (debés elegir al menos dos de los Incas, dos de los Mayas y dos de los Aztecas).

2. a- Completá el siguiente cuadro:

Región	Comunidades
<i>Canales fueguinos</i>	1. 2.
<i>Área pampeano-patagónica</i>	1. 2.

<i>Sierras centrales y Cuyo</i>	1. 2. 3.
<i>Llanura chaqueña</i>	1. 2. 3.
<i>Mesopotamia</i>	1. 2.
<i>Noroeste</i>	1. 2.

b- Elegí tres comunidades (deben ser de distintas regiones cada una) y señalá sus características principales.

Fecha límite de entrega: jueves 02/07/20.

Relacionar Mosaico: Incas, Mayas y Aztecas

1 Halach Uinic



2 Quipus



3 Terrazas de cultivo

4 Sacrificio ritual

5 Quema y roza/Tala y roza



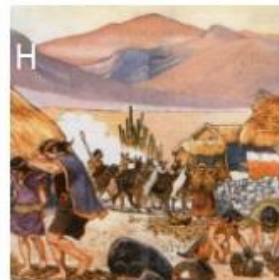
6 Quetzalcoatl

7 Ayllu

8 Juego de pelota



9 Viracocha



10 Chinampas